

## Emissionshandelssystem

Das EU Emissionshandelssystem (EU ETS) ist eine der wichtigsten Maßnahmen der Europäischen Union zur Bekämpfung des Klimawandels und zur kosteneffizienten Senkung von Treibhausgasemissionen aus Industrie, Energieerzeugung und Luftverkehr. Das EU ETS ist das erste und größte internationale System für den Handel mit Treibhausgaszertifikaten.

Der Startschuss für das EU Emissionshandelssystem fiel am 1. Jänner 2005. Seither umfasst es etwa 11.000 energieintensive Anlagen aus den Sektoren Industrie- und Energieerzeugung in 30 Ländern. Diese Anlagen sind für fast die Hälfte der CO<sub>2</sub> Emissionen in der EU verantwortlich. Aufgrund von 2009 verabschiedetem EU Recht nehmen ab 2012 auch Luftfahrzeugbetreiber am EU ETS teil.

Das neue Unionsregister ersetzt ab 2012 die bestehenden nationalen Register, die seit 2005 in Betrieb sind. Das Registersystem gewährleistet die genaue Verbuchung von Zertifikaten im EU ETS.



[ec.europa.eu/climateaction](http://ec.europa.eu/climateaction)

umweltbundesamt<sup>U</sup>



ECRA Emission Certificate Registry Austria GmbH  
Palais Liechtenstein  
Alserbachstraße 14-16, 1090 Wien

Telefon: +43 1 3190701-372  
Fax: +43 1 3190701-70  
Email: [ecraoffice@cismogroup.com](mailto:ecraoffice@cismogroup.com)



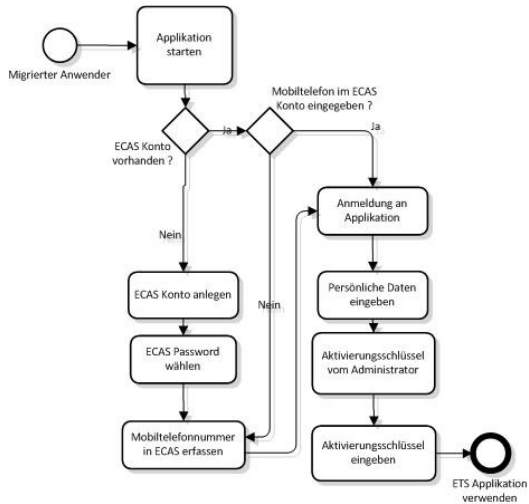
## Emissionshandels- register



**Schnellstartanleitung**

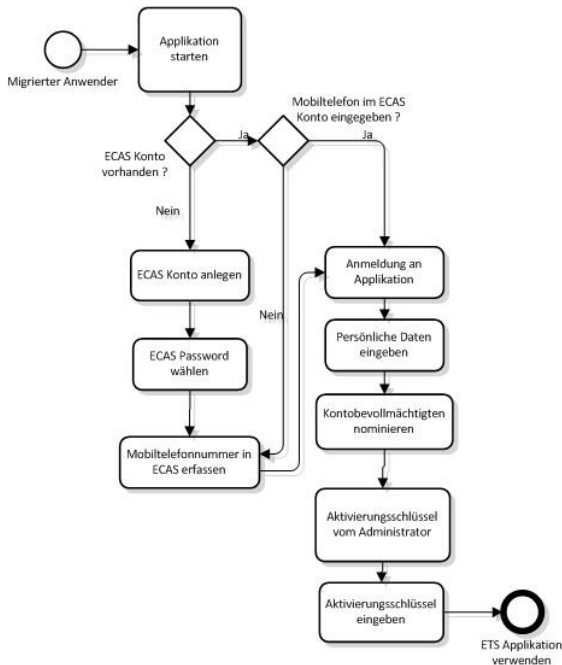
## Anleitung für migrierte Nutzer:

Sie müssen nur von der Applikation erkannt werden.



## Anleitung für neue Nutzer:

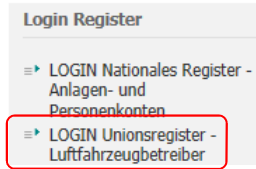
Sie müssen von der Applikation erkannt werden und eine Rolle zugeteilt bekommen. Ihr Konto muss eröffnet werden.



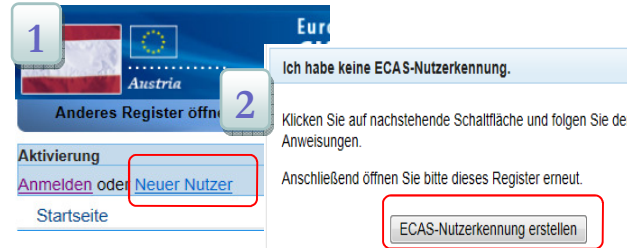
## ◆ Aufrufen der Webseite

www.emissionshandelsregister.at

## ◆ Starten der Anwendung:

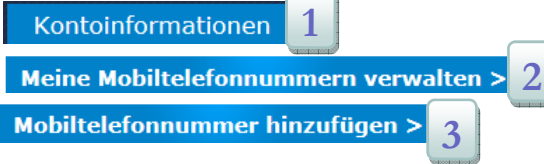


## ◆ Anlegen eines ECAS Kontos

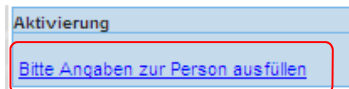


## ◆ Mobiltelefon-

nummer in ECAS hinzufügen



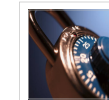
## ◆ Ausfüllen der Einzelheiten zur Person



## ◆ Eingabe des Aktivierungsschlüssels



## ◆ Anlegen eines Kontos



## Informationen zur Sicherheit

Kontaktieren Sie in folgenden Fällen umgehend den Helpdesk:

- ⇒ Sie werden aufgefordert, Ihre Zugangsdaten zum Unionsregister an einer anderen Stelle als der in dieser Anleitung genannten URL einzugeben.
- ⇒ Sie vermuten, dass jemand in Besitz ihres Nutzernamen und Passworts gelangt ist und somit auf Ihr Konto zugreifen könnte.